

Ministère de l'éducation nationale, de l'enseignement supérieur et de la recherche

Secrétariat général, Direction générale des ressources humaines,
Direction de l'encadrement

BILAN DU RECRUTEMENT PAR CONCOURS DES PERSONNELS DE DIRECTION DE PREMIERE ET DE DEUXIEME CLASSE Session 2006

Le rapport de la session 2006 des concours d'accès à la 1^{ère} classe et à la 2^e classe des personnels de direction n'a volontairement été que peu développé puisque les épreuves de la session 2007 seront différentes de celles de la session 2006. Il convenait donc de ne pas donner d'indications susceptibles d'être mal interprétées par les candidats. Le rapport consiste donc simplement en une explicitation des éléments statistiques caractérisant la session 2006.

En revanche le rapport de la session 2005 des concours d'accès à la 1^{ère} classe et à la 2^e classe des personnels de direction, très riche, contient des attendus adaptés à la préparation de l'épreuve orale d'admission de la session 2007.

Les candidats sont fortement invités à le consulter.

CONCOURS DE RECRUTEMENT DES PERSONNELS DE DIRECTION C1 et C2

SESSION 2006

RAPPORT SUCCINCT

établi sous la responsabilité de Roger-François GAUTHIER, inspecteur général de l'administration de l'éducation nationale et de la recherche, président du jury

Les tableaux contenant les données statistiques qui étaient traditionnellement fournis dans les rapports édités par le CNDP sont fournis en annexe : éléments statistiques session 2006. Ces données montrent naturellement un certain nombre de constantes, et un petit nombre d'évolutions qui sont évoquées ci-après :

1) Augmentation du nombre des candidats et diminution du nombre des postes concourent à une sélectivité accrue

Le nombre des candidats a continué de croître, pour la troisième année consécutive : pour les deux concours, il est passé de 2381 candidats en 2003 à 3459 en 2006, soit une hausse de 45%. Cette hausse est le fait du concours C2, le nombre des candidats au concours C1 étant stagnant.

Pendant la même période, le nombre des postes mis au concours a décru, de 920 à 700, mais avec une différence entre :

- le C1, passé de 80 à 100 postes offerts ;
- le C2, passé de 840 à 600 postes.

Le taux de sélectivité global s'est à la fois accru, (il est aujourd'hui de l'ordre de 20% alors qu'il était de l'ordre de 40% en 2003), et fortement différencié entre le taux de sélectivité du C1 (46%) et celui du C2 (18%).

La représentation des différents académies ne connaît pas de bouleversement majeur. On peut seulement noter que la part des candidats de La Réunion se rapproche du poids réel de cette académie, et que l'académie de Créteil passe de 6.5 à 8.3% du total national des candidats.

2) Appréciation des candidatures par le jury : résultats en hausse pour le seul C2

Il est toujours délicat de comparer la qualité moyenne des candidatures d'une année sur l'autre. On peut toutefois noter, ce qui est d'ailleurs dans la logique des évolutions quantitatives énoncées plus haut :

- que le concours C1 fournit plusieurs indices préoccupants : la note d'admission n'est pas élevée, et ne remonte pas en 2006 (9/20) à son niveau de 2004 (10/20) après l'effondrement de 2005 (8.4/20) ; le jury n'a pu pourvoir que 89 postes sur les 100 offerts. Un inventaire rapide des disciplines d'origine des professeurs agrégés candidats au C1 montre par ailleurs que les candidatures viennent pour une large part de disciplines où les professeurs ont eu l'occasion d'exercer des fonctions d'organisation au-delà de la seule classe (disciplines technologiques,

éducation physique et sportive...), ce qui a comme corollaire que les disciplines dont ce n'est pas aussi systématiquement le cas sont très peu représentées.

- que la note attribuée au dernier admis au concours C2 est régulièrement en hausse, ce qui est en phase avec une sélectivité accrue : depuis 2002 elle est passée de 8.3 à 8.94, 10.32, 10.89 et 11.5 en 2006.

3) Candidats et surtout lauréats rajeunissent

Le vivier des candidats a rajeuni pour la quatrième année consécutive, la part des candidats de moins de 46 ans étant passée de 70% à 76.3 % de 2003 à 2006. La part des 46-50 ans est de 16.7%, en baisse depuis 1995 où elle représentait 35% du total. Celle des plus de 50 ans a baissé depuis 1999 (22%) jusqu'à 2005 (6.4%) mais a cette année été stable (7%).

Sur la plus longue période, on peut constater que, de 1992 à 2006, on retrouve une structure des âges assez similaire (près des trois quarts de moins de 46 ans, et un quart partagé entre plus et moins de 50 ans), après une période intermédiaire, vers 2000, où la part des moins de 46 ans avait décliné à moins de la moitié des candidats.

S'agissant des lauréats, le rajeunissement s'observe d'une année sur l'autre, puisque la part des moins de 40 ans est passée de 48.8% en 2005 à 53.8% en 2006, celle des moins de 35 ans passant de 22.2% en 2005 à 25.5% cette année.

4) Corps d'origine : avancée des « professeurs » du second degré, quel qu'en soit le statut, sur les personnels du premier degré et d'éducation

La question se pose pour le seul C2. On peut noter les quelques évolutions suivantes :

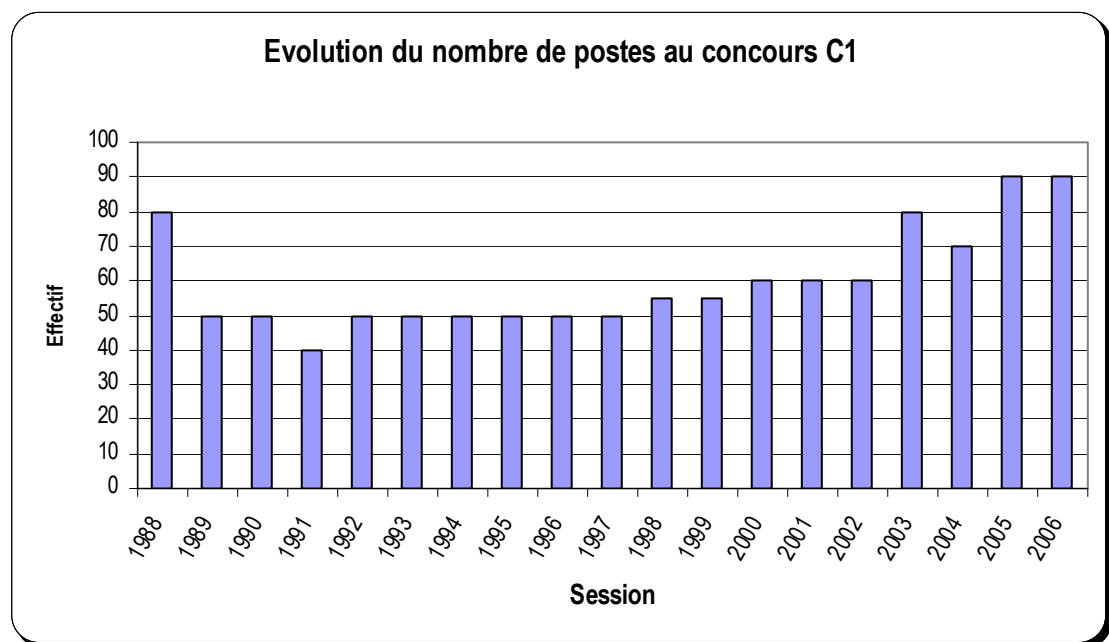
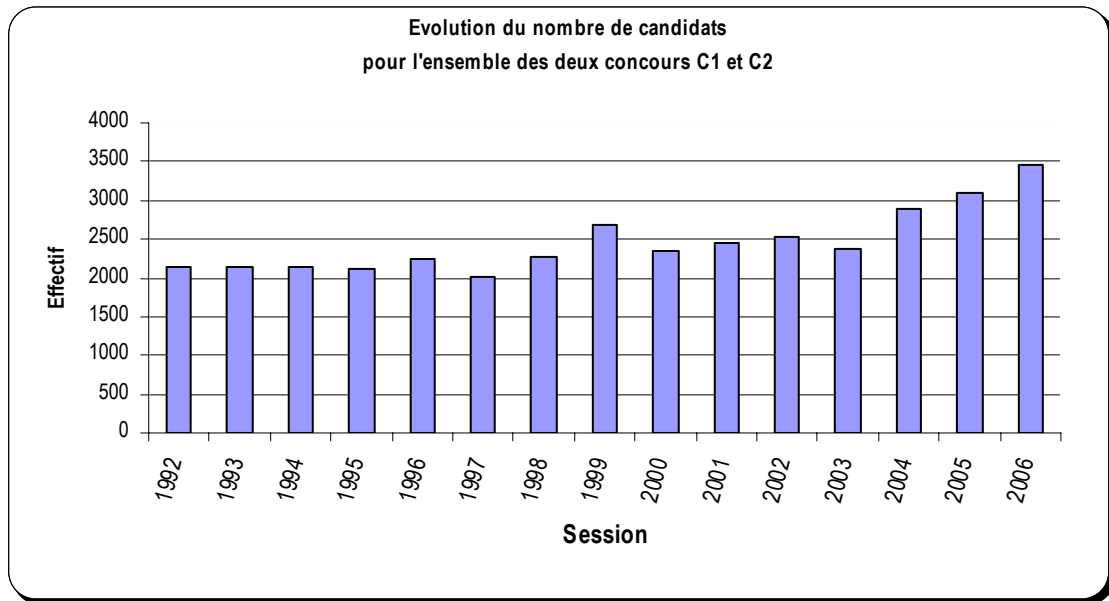
- hausse du poids relatif des professeurs certifiés parmi les candidats : ils passent de 46% en 2005 à 47.4% en 2006. Leur taux de succès baisse dans l'absolu, ce qui résulte des évaluations quantitatives d'ensemble, mais augmente relativement aux autres catégories : leur part des reçus passe de 47.55% en 2005 à 50.5% en 2006 ;
- la part des PLP2 baisse parmi les candidats (de 19.8 à 18.9%), mais leur part parmi les lauréats, traditionnellement plus faible, augmente fortement de 13.44 à 17.8% ;
- la part des professeurs des écoles, qui augmentait depuis plusieurs années, régresse légèrement de 10.95% à 9.54%, leur part parmi les reçus baissant plus fortement de 10.66% à 7.67% ; leur taux de réussite passe cette année après celui des PLP2 ;
- les personnels d'« éducation » voient leur part augmenter parmi les candidats (de 14.37% à 15.4%), tandis que leur part parmi les lauréats, toujours supérieure à leur représentation au niveau des candidatures, baisse de 22% à 19%. Alors que le taux de réussite global, tous corps confondus, baisse de 2.5 points de pourcentage, celui des CE/CPE baisse de 9.4 points.

5) Réussite relative améliorée des « faisant fonction »

Le taux de succès des « faisant fonction » demeure très supérieur à celui de l'ensemble des candidats : 32.65% face à 18.37%.

Il est naturellement en baisse, comme celui de l'ensemble des candidats, pour des raisons arithmétiques, mais tandis que le taux de succès des « faisant fonction » était en 2005 supérieur de 14.3 points de pourcentage à celui de l'ensemble des candidats, il l'est de 16.5 points en 2006. Le taux de succès général baisse de 8.55 points de pourcentage d'une année à l'autre, celui des « faisant fonction » de 6.33 points.

Éléments statistiques session 2006



0-3 Evolution des seuils de décision**Concours C1**

Sessions	1992	1993	1994	1995	1996	1997	1998	1999	2000	2001	2002	2003	2004	2005	206
Valeur sur 20 du seuil d'admissibilité	8	8	7,5	7,5											
Valeur sur 20 du seuil d'admission	9	9	9,16	9	9	9	9,2	10,2	10	10	9	9	10	8,4	9

Concours C2

Sessions	1992	1993	1994	1995	1996	1997	1998	1999	2000	2001	2002	2003	2004	2005	2006
Valeur sur 20 du seuil d'admissibilité	8,5	8,5	8,5	8											
Valeur du seuil d'admission en liste principale	9,5	9	8,83	8,83	8,6	8,6	8,62	8,56	9,18	8,86	8,30	8,94	10,32	10,89	11,50
Valeur du seuil d'inscription sur liste complément.	9	8,44	8,66	8,67	8,4		8,60	8,54	9,02				9,54	10,63	11,30

0-4 Résultats d'ensemble de la session 2006

Concours	Nombre de postes	Nombre de dossiers	Admissibles	Présents à l'oral	Reçus	Liste complémentaire
C1	90	192	142	134	89	
C2	600	3266	1480	1441	600	8
TOTAL	690	3458	1622	1575	689	8

1-1 Evolution de la réussite différentielle des hommes et des femmes

	CONCOURS C1				CONCOURS C2			
	Femmes Inscrites* / Nb de dossiers	Reçues / Nb total de reçus	Inscrits* / Nb de dossiers	Reçus / Nb total de reçus	Femmes Inscrites* / Nb de dossiers	Reçues / Nb total de reçus	Inscrits* / Nb de dossiers	Reçus / Nb total de reçus
1993	28,00%	32,50%	72,00%	67,50%	40,00%	46,00%	60,00%	54,00%
1994	32,00%	44,00%	68,00%	56,00%	41,00%	43,00%	59,00%	57,00%
1995	33,00%	48,50%	67,00%	51,50%	40,00%	48,00%	60,00%	52,00%
1996	31,31%	44,44%	68,69%	55,56%	41,24%	48,89%	58,76%	51,11%
1997	31,73%	37,21%	68,27%	62,79%	39,88%	46,57%	60,12%	53,43%
1998	37,90%	45,45%	62,10%	54,55%	39,32%	46,94%	60,68%	53,06%
1999	35,21%	40,00%	64,79%	60,00%	40,28%	48,06%	59,72%	51,94%
2000	41,23%	43,86%	58,77%	56,14%	39,20%	44,32%	60,80%	55,68%
2001	41,77%	41,67%	58,23%	58,33%	41,99%	48,00%	58,01%	52,00%
2002	37,50%	43,33%	62,50%	56,67%	43,68%	50,12%	56,32%	49,88%
2003	27,40%	35,90%	72,60%	64,10%	40,98%	43,57%	59,02%	56,43%
2004	31,28%	40,00%	68,72%	60,00%	41,65%	45,97%	58,35%	54,03%
2005	33,51%	37,78%	66,49%	62,22%	42,52%	47,38%	57,48%	52,62%
2006	36,46%	40,45%	63,54%	59,55%	44,09%	49,33%	55,91%	50,67%

* Nombre de dossiers à partir de 1996

1-2 Réussite différentielle des hommes et des femmes à la session 2006

	Femmes				Hommes			
	Nb de femmes / Nb total de dossiers	Nb d'admissibles femmes / Nb de femmes	Nb de reçues femmes / Nb de femmes	Nb de reçues femmes / Nb d'admissibles femmes	Nb d'hommes / Nb total de dossiers	Nb d'admissibles hommes / Nb d'hommes	Nb de reçues hommes / Nb d'hommes	Nb de reçues hommes / Nb d'admissibles hommes
C1	36,46%	75,71%	51,43%	67,92%	63,54%	72,95%	43,44%	59,55%
C2	44,09%	48,68%	20,56%	42,23%	55,91%	42,66%	16,65%	16,65%

1-3 C1 : Répartition par âge et par sexe des admissibles et des admis

	Admissibles		Admis	
	Hommes	Femmes	Hommes	Femmes
26 - 30	3,4%	1,9%	5,7%	2,8%
31 - 35	13,5%	11,3%	7,5%	11,1%
36 - 40	24,7%	24,5%	30,2%	22,2%
41 - 45	29,2%	26,4%	30,2%	22,2%
46 - 50	21,3%	24,5%	18,9%	30,6%
51 - 55	6,7%	11,3%	5,7%	11,1%
56 - 60	1,1%	0,0%	1,9%	0,0%
Total	100,0%	100,0%	100,0%	100,0%

1-4 C1 : Répartition des admissibles par âge et par sexe

	En nombre	En pourcentage	% d'Hommes (*)	% de Femmes (*)
26 - 30	4	2,8%	2,1%	0,7%
31 - 35	18	12,7%	8,5%	4,2%
36 - 40	35	24,6%	15,5%	9,2%
41 - 45	40	28,2%	18,3%	9,9%
46 - 50	32	22,5%	13,4%	9,2%
51 - 55	12	8,5%	4,2%	4,2%
56 - 60	1	0,7%	0,7%	0,0%
Total	142	100%	62,7%	37,3%
*par rapport à l'ensemble des admissibles			100%	

1-5 C1 : Répartition des admis par âge et par sexe

	En nombre	En pourcentage	% d'Hommes (*)	% de Femmes (*)
26 - 30	4	4,5%	3,4%	1,1%
31 - 35	8	9,0%	4,5%	4,5%
36 - 40	24	27,0%	18,0%	9,0%
41 - 45	24	27,0%	18,0%	9,0%
46 - 50	21	23,6%	11,2%	12,4%
51 - 55	7	7,9%	3,4%	4,5%
56 - 60	1	1,1%	1,1%	0,0%
Total	89	100%	59,6%	40,4%
*par rapport à l'ensemble des admis			100%	

1-6 C2 : Evolution des âges des reçus

	Moins de 46 ans	46 - 50	Plus de 50
1992	69,0%	23,0%	7,9%
1993	64,0%	26,5%	9,8%
1994	59,0%	31,0%	10,0%
1995	53,9%	35,6%	10,5%
1996	53,9%	35,6%	10,5%
1997	55,3%	33,0%	11,7%
1998	52,6%	31,8%	15,6%
1999	46,9%	31,1%	21,9%
2000	57,6%	26,6%	15,8%
2001	59,8%	24,1%	16,1%
2002	74,2%	20,5%	5,3%
2003	70,2%	22,1%	7,6%
2004	71,3%	20,3%	8,4%
2005	74,3%	19,3%	6,4%
2006	76,3%	16,7%	7,0%

1-7 C2 : Répartition par âge et par sexe des admissibles et des admis

	Admissibles		Admis	
	Hommes	Femmes	Hommes	Femmes
26 - 30	1,2%	1,7%	0,7%	2,4%
31 - 35	20,0%	16,1%	27,6%	20,3%
36 - 40	29,0%	25,7%	29,3%	26,0%
41 - 45	26,1%	25,0%	23,4%	23,0%
46 - 50	16,4%	22,5%	13,2%	20,3%
51 - 55	6,5%	8,4%	5,9%	8,1%
56 - 60	0,8%	0,6%	0,0%	0,0%
Total	100%	100%	100%	100%

1-8 C2 : Répartition des admissibles par âge et par sexe

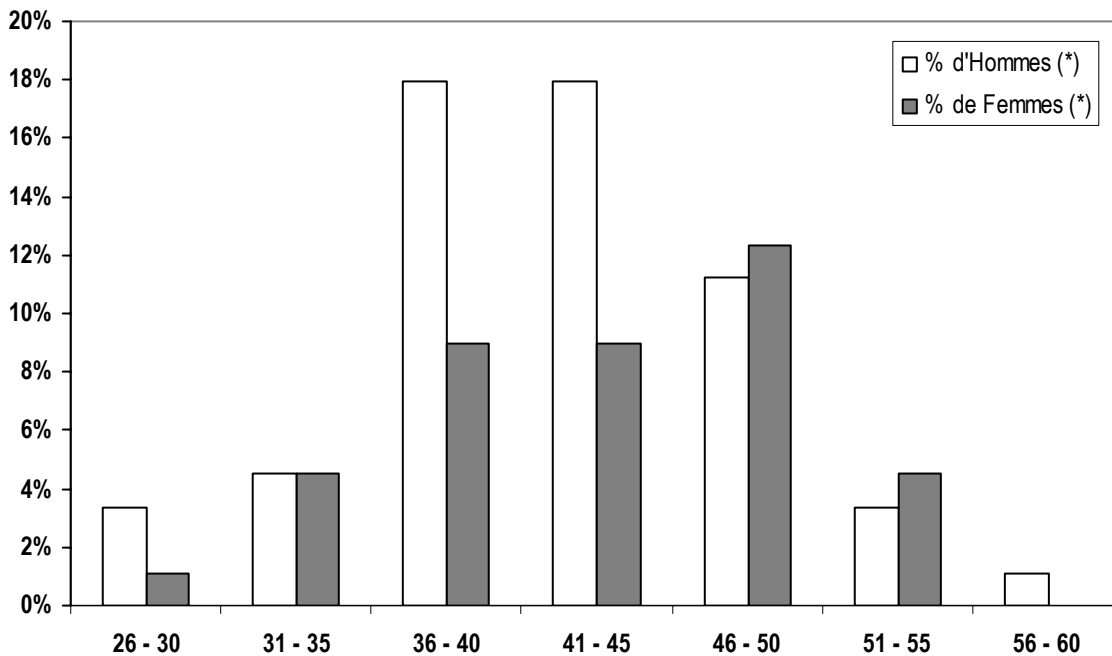
	En nombre	En pourcentage	% d'Hommes (*)	% de Femmes (*)
26 - 30	21	1,4%	0,6%	0,8%
31 - 35	269	18,2%	10,5%	7,6%
36 - 40	406	27,4%	15,3%	12,2%
41 - 45	378	25,5%	13,7%	11,8%
46 - 50	286	19,3%	8,6%	10,7%
51 - 55	110	7,4%	3,4%	4,0%
56 - 60	10	0,7%	0,4%	0,3%
Total	1480	100%	52,6%	47,4%
*par rapport à l'ensemble des admissibles			100%	

1-9 C2 : Répartition des admis par âge et par sexe

	En nombre	En pourcentage	% d'Hommes (*)	% de Femmes (*)
26 - 30	9	1,5%	0,3%	1,2%
31 - 35	144	24,0%	14,0%	10,0%
36 - 40	166	27,7%	14,8%	12,8%
41 - 45	139	23,2%	11,8%	11,3%
46 - 50	100	16,7%	6,7%	10,0%
51 - 55	42	7,0%	3,0%	4,0%
56 - 60	0	0,0%	0,0%	0,0%
Total	600	100%	50,7%	49,3%
*par rapport à l'ensemble des admis			100%	

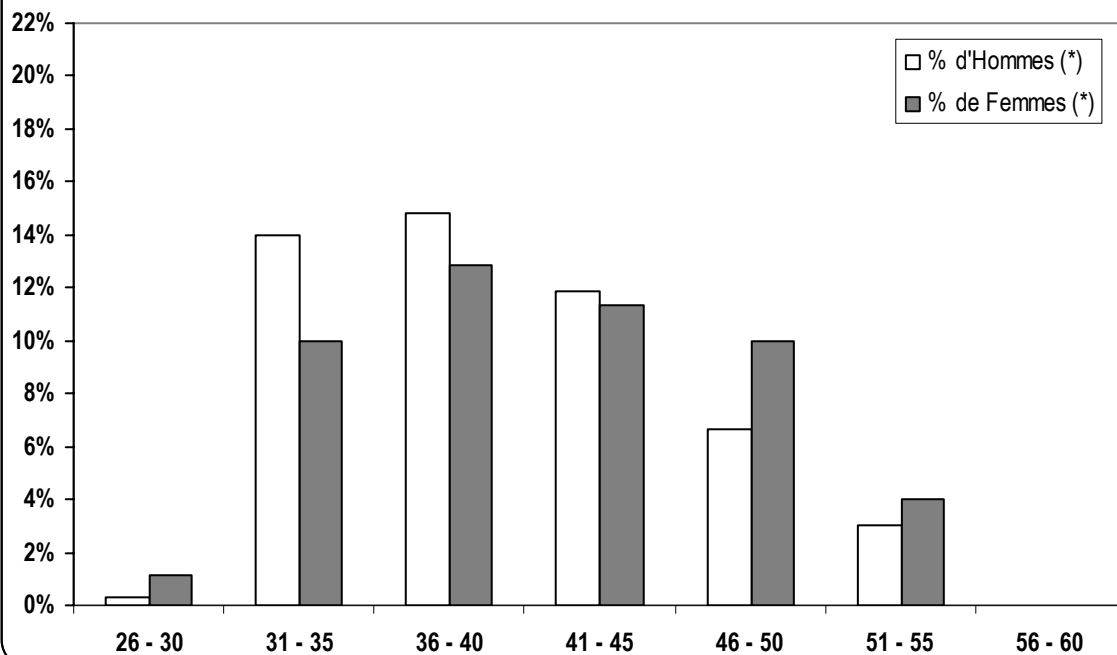
**1-10 C1 : Répartition par âge et par sexe des candidats reçus
exprimée en pourcentage du total des reçus**

Tableau 1-3



**1-11 C2 : Répartition par âge et par sexe des candidats reçus
exprimée en pourcentage du total des reçus**

Tableau 1-9



1-12 C2 : Représentation des différentes catégories de personnels parmi les candidats reçus

Années	Enseignants				Vie scolaire	Enseignement Adapté	Orientation
	Type Certifiés (1)	PLP	1er degré	Type PEGC (2)	CE CPE	Direct. EREA SEGPA ERPD	Direct. CIO COP
1993	45,0%			29,0%	22,0%		3,6%
1994	42,5%			30,5%	23,0%		4,0%
1995	48,1%			22,3%	24,3%		5,3%
1996	55,8%			20,0%	21,5%		2,5%
1997	59,2%			13,6%	23,4%		3,9%
1998	64,9%			11,9%	19,0%		4,2%
1999	65,7%			10,0%	22,9%		1,4%
2000	67,3%			6,9%	23,4%		2,4%
2001	72,1%			3,9%	22,3%		1,8%
2002	75,4%			2,9%	19,9%		1,9%
2003	77,7%			2,0%	19,3%		1,0%
2004	50,2%	13,4%	11,5%	0,8%	19,4%	1,6%	3,1%
2005	46,9%	13,4%	10,7%	1,1%	22,0%	4,8%	1,1%
2006	50,2%	17,8%	7,7%	0,8%	19,0%	3,0%	1,5%

(1) Certifiés, bi-admissibles, Prof. EPS, Adjoints d'enseignement

(2) PEGC, Chargés d'enseignement, Chargés d'enseignement EPS

1-13 C2 : Répartition des candidats, des admissibles et des admis par catégorie statutaire

Catégories	Nombre de dossiers (D)		Nombre d'admissibles		Nombre de reçus (R)		Taux de réussite R / D
------------	------------------------	--	----------------------	--	---------------------	--	------------------------

Personnel Enseignant							
CERTIFIES, BIADMISSIBLES, AE	1495	45,77%	715	48,31%	293	48,83%	19,60%
PROF D'EPS et CE d'EPS	54	1,65%	28	1,89%	10	1,67%	18,52%
PLP 2	618	18,92%	262	17,70%	107	17,83%	17,31%
PEGC et CHARGES D'ENSEIGNEMENT	36	1,10%	8	0,54%	3	0,50%	8,33%
PROFESSEURS DES ECOLES	315	9,64%	109	7,36%	46	7,67%	14,60%
Total Personnels Enseignants	2518	77,10%	1122	75,81%	459	76,50%	18,23%

Personnel d'éducation							
CE et CPE	503	15,40%	283	19,12%	114	19,00%	22,66%

Personnel d'Orientation							
DIRECTEURS DE CIO et COP	47	1,44%	14	0,95%	9	1,50%	19,15%

Personnel SEGPA - EREA - ERPD							
DIR. ADJ. SEGPA, DIR. EREA ERPD	195	5,97%	60	4,05%	18	3,00%	9,23%

AUTRES							
	3	0,09%	1	0,07%	0	0,00%	0,00%

Ensemble	3266	100%	1480	100%	600	100%	18,37%
-----------------	-------------	-------------	-------------	-------------	------------	-------------	---------------

1-14 C1 + C2 - Résultats par académie d'origine

Académie	Nombre de dossiers	Taux de participation	Admissibles de l'académie			Reçus de l'académie			
			en Nombre	par rapport à l'ensemble des admissibles	Taux d'admissibilité pour l'académie	en nombre	par rapport à l'ensemble des reçus	Nbre de reçus / Nb d'admissibles	Nbre de reçus / Nb de dossiers
AIX-MARSEILLE	207	5,99%	100	6,17%	48,31%	40	5,81%	40,00%	19,32%
AMIENS	111	3,21%	45	2,77%	40,54%	17	2,47%	37,78%	15,32%
BESANCON	67	1,94%	33	2,03%	49,25%	18	2,61%	54,55%	26,87%
BORDEAUX	126	3,64%	66	4,07%	52,38%	31	4,50%	46,97%	24,60%
CAEN	62	1,79%	34	2,10%	54,84%	11	1,60%	32,35%	17,74%
CLERMONT-FERRAND	60	1,74%	36	2,22%	60,00%	10	1,45%	27,78%	16,67%
CORSE	14	0,40%	5	0,31%	35,71%	1	0,15%	20,00%	7,14%
CRETEIL	228	6,59%	134	8,26%	58,77%	66	9,58%	49,25%	28,95%
DIJON	68	1,97%	28	1,73%	41,18%	11	1,60%	39,29%	16,18%
GRENOBLE	110	3,18%	67	4,13%	60,91%	25	3,63%	37,31%	22,73%
GUADELOUPE	84	2,43%	22	1,36%	26,19%	8	1,16%	36,36%	9,52%
GUYANE	21	0,61%	4	0,25%	19,05%	1	0,15%	25,00%	4,76%
LILLE	356	10,29%	156	9,62%	43,82%	53	7,69%	33,97%	14,89%
LIMOGES	26	0,75%	9	0,55%	34,62%	3	0,44%	33,33%	11,54%
LYON	107	3,09%	45	2,77%	42,06%	27	3,92%	60,00%	25,23%
MARTINIQUE	52	1,50%	16	0,99%	30,77%	8	1,16%	50,00%	15,38%
MONTPELLIER	111	3,21%	49	3,02%	44,14%	22	3,19%	44,90%	19,82%
NANCY-METZ	134	3,88%	60	3,70%	44,78%	26	3,77%	43,33%	19,40%
NANTES	109	3,15%	53	3,27%	48,62%	28	4,06%	52,83%	25,69%
NICE	124	3,59%	59	3,64%	47,58%	32	4,64%	54,24%	25,81%
ORLEANS-TOURS	116	3,35%	63	3,88%	54,31%	37	5,37%	58,73%	31,90%
PARIS	150	4,34%	96	5,92%	64,00%	33	4,79%	34,38%	22,00%
POITIERS	74	2,14%	37	2,28%	50,00%	11	1,60%	29,73%	14,86%
REIMS	79	2,28%	41	2,53%	51,90%	14	2,03%	34,15%	17,72%
RENNES	109	3,15%	54	3,33%	49,54%	24	3,48%	44,44%	22,02%
REUNION	188	5,44%	54	3,33%	28,72%	16	2,32%	29,63%	8,51%
ROUEN	74	2,14%	33	2,03%	44,59%	12	1,74%	36,36%	16,22%
STRASBOURG	98	2,83%	49	3,02%	50,00%	20	2,90%	40,82%	20,41%
TOULOUSE	104	3,01%	49	3,02%	47,12%	22	3,19%	44,90%	21,15%
VERSAILLES	289	8,36%	125	7,71%	43,25%	62	9,00%	49,60%	21,45%
Ensemble	3458	100,00%	1622	100,00%	46,91%	689	100,00%	42,48%	19,92%

**1-15 C2 : Réussite différentielle des femmes selon l'âge et la catégorie statutaire,
en nombre et en pourcentage par rapport au nombre de dossiers**

FEMMES

ÂGE	CATEGORIE	DOSSIERS	ADMISSIBLES	ADMIS		
26 - 30 ans	Certifiés, biadmissibles, A.E.	12	6	50,0%	4	33,3%
	Prof. d'EPS et C.E. d'EPS					
	PLP2	2	2	100,0%	2	100,0%
	PEGC, Chargés d'enseignement					
	Professeur des écoles	1	1	100,0%		0,0%
	Education, Orientation, Direction	4	3	75,0%	1	25,0%
Total 26 - 30 ans		19	12	63,2%	7	36,8%
31 - 35 ans	Certifiés, biadmissibles, A.E.	87	61	70,1%	34	39,1%
	Prof. d'EPS et C.E. d'EPS	3		0,0%		0,0%
	PLP2	29	16	55,2%	11	37,9%
	PEGC, Chargés d'enseignement					
	Professeur des écoles	10	4	40,0%	3	30,0%
	Education, Orientation, Direction	46	32	69,6%	12	26,1%
Total 31 - 35 ans		175	113	64,6%	60	34,3%
36 - 40 ans	Certifiés, biadmissibles, A.E.	143	80	55,9%	34	23,8%
	Prof. d'EPS et C.E. d'EPS					
	PLP2	63	30	47,6%	11	17,5%
	PEGC, Chargés d'enseignement	1	1	100,0%	1	100,0%
	Professeur des écoles	26	12	46,2%	6	23,1%
	Education, Orientation, Direction	93	57	61,3%	25	26,9%
Total 36 - 40 ans		326	180	55,2%	77	23,6%
41 - 45 ans	Certifiés, biadmissibles, A.E.	140	76	54,3%	33	23,6%
	Prof. d'EPS et C.E. d'EPS	5	0	0,0%		0,0%
	PLP2	86	39	45,3%	11	12,8%
	PEGC, Chargés d'enseignement					
	Professeur des écoles	38	8	21,1%	4	10,5%
	Education, Orientation, Direction	107	52	48,6%	20	18,7%
Total 41 - 45 ans		376	175	46,5%	68	18,1%
46 - 50 ans	Certifiés, biadmissibles, A.E.	173	82	47,4%	29	16,8%
	Prof. d'EPS et C.E. d'EPS	5	2	40,0%	0	0,0%
	PLP2	67	25	37,3%	12	17,9%
	PEGC, Chargés d'enseignement	7	1	14,3%	1	14,3%
	Professeur des écoles	38	14	36,8%	5	13,2%
	Education, Orientation, Direction	78	34	43,6%	13	16,7%
Total 46 - 50 ans		368	158	42,9%	60	16,3%
51 - 55 ans	Certifiés, biadmissibles, A.E.	76	29	38,2%	13	17,1%
	Prof. d'EPS et C.E. d'EPS	3	2	66,7%	1	33,3%
	PLP2	33	11	33,3%	3	9,1%
	PEGC, Chargés d'enseignement	5	2	40,0%	1	20,0%
	Professeur des écoles	14	2	14,3%	0	0,0%
	Education, Orientation, Direction	31	13	41,9%	6	19,4%
Total 51 - 55 ans		162	59	36,4%	24	14,8%
56 - 60 ans	Certifiés, biadmissibles, A.E.	4	1	25,0%	0	0,0%
	PLP2	2	1	50,0%	0	0,0%
	PEGC, Chargés d'enseignement	1	0	0,0%	0	0,0%
	Professeur des écoles				0	
	Education, Orientation, Direction	7	2	28,6%	0	0,0%
Total 56 - 60 ans		14	4	28,6%	0	0,0%
TOTAL FEMMES		1440	701	48,7%	296	20,6%

**1-15 C2 : Réussite différentielle des hommes selon l'âge et la catégorie statutaire,
en nombre et en pourcentage par rapport au nombre de dossiers**

HOMMES

AGE	CATEGORIE	DOSSIERS	ADMISSIBLES	ADMIS		
26 - 30 ans	Certifiés, biadmissibles, A.E.	13	6	46,2%	1	7,7%
	Prof. d'EPS et C.E. d'EPS					
	PLP2	1	0	0,0%	0	0,0%
	PEGC, Chargés d'enseignement					
	Professeur des écoles	2		0,0%		0,0%
	Education, Orientation, Direction	5	3	60,0%	1	20,0%
Total 26 - 30 ans		21	9	42,9%	2	9,5%
31 - 35 ans	Certifiés, biadmissibles, A.E.	181	91	50,3%	43	23,8%
	Prof. d'EPS et C.E. d'EPS	3	1	33,3%	0	0,0%
	PLP2	58	26	44,8%	19	32,8%
	PEGC, Chargés d'enseignement					
	Professeur des écoles	22	8	36,4%	4	18,2%
	Education, Orientation, Direction	59	30	50,8%	18	30,5%
Total 31 - 35 ans		323	156	48,3%	84	26,0%
36 - 40 ans	Certifiés, biadmissibles, A.E.	254	121	47,6%	48	18,9%
	Prof. d'EPS et C.E. d'EPS	7	6	85,7%	2	28,6%
	PLP2	80	36	45,0%	14	17,5%
	PEGC, Chargés d'enseignement	2	0	0,0%	0	0,0%
	Professeur des écoles	31	14	45,2%	7	22,6%
	Education, Orientation, Direction	95	49	51,6%	18	18,9%
Total 36 - 40 ans		469	226	48,2%	89	19,0%
41 - 45 ans	Certifiés, biadmissibles, A.E.	190	90	47,4%	31	16,3%
	Prof. d'EPS et C.E. d'EPS	10	8	80,0%	3	30,0%
	PLP2	100	42	42,0%	12	12,0%
	PEGC, Chargés d'enseignement	3	0	0,0%	0	0,0%
	Professeur des écoles	60	21	35,0%	10	16,7%
	Education, Orientation, Direction	111	42	37,8%	15	13,5%
Total 41 - 45 ans		474	203	42,8%	71	15,0%
46 - 50 ans	Certifiés, biadmissibles, A.E.	141	48	34,0%	14	9,9%
	Prof. d'EPS et C.E. d'EPS	10	5	50,0%	4	40,0%
	PLP2	53	21	39,6%	7	13,2%
	PEGC, Chargés d'enseignement	7	1	14,3%	0	0,0%
	Professeur des écoles	56	19	33,9%	5	8,9%
	Education, Orientation, Direction	82	34	41,5%	10	12,2%
Total 46 - 50 ans		349	128	36,7%	40	11,5%
51 - 55 ans	Certifiés, biadmissibles, A.E.	75	21	28,0%	9	12,0%
	Prof. d'EPS et C.E. d'EPS	7	4	57,1%	0	0,0%
	PLP2	41	12	29,3%	5	12,2%
	PEGC, Chargés d'enseignement	10	3	30,0%	0	0,0%
	Professeur des écoles	16	5	31,3%	2	12,5%
	Education, Orientation, Direction	28	6	21,4%	2	7,1%
Total 51 - 55 ans		177	51	28,8%	18	10,2%
56 - 60 ans	Certifiés, biadmissibles, A.E.	6	3	50,0%	0	0,0%
	Prof. d'EPS et C.E. d'EPS	1	0	0,0%	0	0,0%
	PLP2	3	1	33,3%	0	0,0%
	Professeur des écoles	1	1	100,0%	0	0,0%
	Education, Orientation, Direction	2	1	50,0%	0	0,0%
Total 56 - 60 ans		13	6	46,2%	0	0,0%
TOTAL HOMMES		1826	779	42,7%	304	16,6%

FAISANT FONCTION - Session 2006**DOSSIERS**

Concours	Hommes	Femmes	Total
C1	12	4	16
C2	245	444	689
TOTAL	257	448	705

Concours	Dossiers	Admissibles	Reçus
C1	16	13	6
C2	444	303	145
TOTAL	460	316	151

Femmes				
	Nb de femmes / Nb total de dossiers	Nb d'admissibles femmes / Nb de femmes	Nb de reçus femmes / Nb de femmes	Nb de reçus femmes / Nb d'admissibles femmes
C1	25,0%	75,0%	75,0%	100,0%
C2	100,0%	68,2%	32,7%	47,9%
Ensemble	63,5%	68,3%	33,0%	48,4%

Hommes				
	Nb d'hommes / Nb total de dossiers	Nb d'admissibles hommes / Nb d'hommes	Nb de reçus hommes / Nb d'hommes	Nb de reçus hommes / Nb d'admissibles hommes
C1	75,0%	83,3%	25,0%	30,0%
C2	55,2%	66,5%	30,6%	46,0%
Ensemble	36,5%	67,3%	30,4%	45,1%

3-2 C1 : Evolution des notes d'oral

Années	Seuil admission liste principale	Seuil admission liste complémentaire	Note maximale	Note minimale	Moyenne de l'oral	Moyenne des reçus
1993					53,95	
1994					44,15	63,45
1995					49,65	65,30
1996					54,40	65,40
1997					55,25	65,85
1998					54,30	64,95
1999					57,00	69,00
2000					58,90	66,40
2001					56,55	65,65
2002			98	14	59,14	70,90
2003			97	15	56,82	
2004	50	49	99	5	56,18	68,86
2005	42		100	9	50,86	67,54
2006	45		98	33	57,80	70,99

3-3 C2 : Evolution des notes d'oral

Années	Seuil admission liste principale	Seuil admission liste complémentaire	Note maximale	Note minimale	Moyenne de l'oral	Moyenne des reçus
1993			96,25	7,50	47,85	61,30
1994			95,00	5,40	45,45	60,10
1995			95,00	3,75	46,30	60,65
1996			98,00	8,00	48,85	60,50
1997			98,60	5,00	50,30	61,95
1998			99,80	1,00	49,35	61,60
1999			97,20	0,25	47,00	60,65
2000			99,90	0,50	48,95	64,40
2001			100,00	1,00	50,47	65,92
2002			100,00	2,00	49,60	64,22
2003			100,00	0,50	49,99	66,78
2004	51,64	47,72	100,00	0,61	51,04	68,96
2005	54,45	53,16	100,00	0,50	50,86	71,51
2006	57,50	56,50	100,00	0,50	51,30	73,42

